

## ГАРАНТИЯ НА ИЗДЕЛИЕ

Настоящая гарантия дает право на бесплатный ремонт изделия или его частей в течение гарантийного срока в соответствии с действующим законодательством.

Модель \_\_\_\_\_

Дата продажи \_\_\_\_\_

Срок гарантии \_\_\_\_\_ 2 года \_\_\_\_\_

Подпись продавца \_\_\_\_\_

М.П.

## ВЫПОЛНЕНИЕ ГАРАНТИЙНЫХ РАБОТ

Дата	Организация-исполнитель	№ гарантийного акта	Фамилия мастера

## АДРЕСА СЕРВИСНЫХ ЦЕНТРОВ:

### В Москве:

Гидросервис Интернешнл  
(095)135-9009, 135-9797



# ЭЛЕКТРИЧЕСКИЕ СУШИЛКИ ДЛЯ РУК УНТ 90 Е

# ИНСТРУКЦИЯ ПО МОНТАЖУ И ЭКСПЛУАТАЦИИ

## СЕРТИФИКАЦИЯ:



УНТ90Е RU 181005-2

## Unitherm Haustechnik GmbH

Berliner Chaussee 2, D-15749 Mittenwalde,  
Fon: +49(0)33764 25 040, Fax: +49(0)33764 25 041  
Internet: [www.unitherm-haustechnik.de](http://www.unitherm-haustechnik.de)

Бюро в Москве: 119 119 Москва, Ленинский пр-т 42/4, офис 42-12,  
тел. +7 095 938 8740, факс +7 095 137 8641  
Интернет: [www.unitherm.ru](http://www.unitherm.ru)

## Общее

Мы выполнили данную инструкцию так, чтобы вы быстро и полностью могли разобраться с работой нового прибора.

- Перед вводом в эксплуатацию внимательно прочитайте данную инструкцию. Она содержит важные указания по безопасности, использованию и уходу за прибором.
- Ознакомьтесь последовательно, согласно данной инструкции, с самим прибором и различными его функциями.
- Внимательно следуйте указаниям и описаниям, касающимся пользования и обслуживанию прибора. Тем самым вы обеспечите долговечную работу прибора.
- Особенно примите во внимание пункты, касающиеся безопасности. Мы поможем вам предотвратить возможные несчастные случаи и повреждения прибора.
- Сохраняйте данную инструкцию - она может вам в дальнейшем пригодиться.

Данный прибор соответствует принятым техническим стандартам и нормам безопасности для электроприборов. Изготовитель не несет никакой ответственности за ущерб и повреждение прибора, возникшие в связи с несоблюдением данной инструкции, неправильной эксплуатацией и обслуживанием прибора.

**В комплект поставки** сушилки для рук UHT 90 E входят 4 дюбеля и 4 шурупа.

## Эксплуатация

Сушилка оборудована инфракрасным датчиком включения и отключения. Расстояние, необходимое для включения прибора, между нижней частью прибора и руками, составляет ок. 7-10 см. Автоматическое выключение происходит через 2-3 секунды после убирания рук. Встроенный в сушилку электронный аварийный выключатель отключает прибор при блокировке или неисправности инфракрасного датчика (к примеру, при закрытии его жевательной резинкой). После устранения причины отключения прибор снова готов к эксплуатации.

## Обслуживание (проводить не реже 1 раза в год)

**ВНИМАНИЕ:** Все работы по обслуживанию сушилки для рук должны проводиться квалифицированным специалистом авторизованного сервисного центра.

Отключите питание электрической сушилки, открутите 2 шурупа внизу, снимите крышку. При помощи щетки с мягкой щетиной стряхните пыль с внутренней части корпуса. Очистите область всасывания воздуха (открывать вверху по центру сушилки) и с вентилятора, вращая его рукой. Той же щеткой стряхните пыль с других деталей. Очистите датчики и электронные детали. Будьте осторожны, не повредите детали сушилки! Очистите решетку выходного отверстия воздуха и экран датчиков (на корпусе внизу) при помощи щетки с щетиной средней длины. Проверьте состояние щеток мотора – они должны быть заменены, если их длина менее 5 мм. После окончания процесса очистки, закройте сушилку крышкой и закрутите винты. Включите сушилку и дайте ей поработать некоторое время, пока через выходное отверстие не удалятся остатки пыли после очистки. Не используйте никаких видов моющих средств, кислот, щелочи или абразивов. При загрязнении корпуса сушилки пользоваться средством для мойки стёкол или спиртом.

## Указания по безопасности

- Перед подключением прибора проверьте соответствие напряжения, необходимого для подключения прибора (указано на шильде прибора), с сетевым напряжением.
- Помните, что при неправильном использовании электроприборов может возникнуть опасность для жизни. При чистке и разборе прибора отключайте его от электросети.
- Передайте данную инструкцию владельцу прибора, чтобы он мог полностью знать о работе данного прибора.

## Сервисное обслуживание

При возникновении неисправностей попробуйте решить проблему самостоятельно, следуя указаниям в таблице.

Неисправность	Возможные причины	Устранение
Сушилка не включается	-сработали сетевые предохранители -неправильное электроподключение -на инфракрасный датчик попала грязь	-проверить сетевые предохранители -проверить электроподключение -очистить инфракрасный датчик
сушилка выдувает холодной воздух	-неисправен нагревательный элемент	-заменить нагревательный элемент
сушилка гудит при работе	-Турбина задевает стенки корпуса -отсутствие зазора между вентилятором и креплением	-проверить турбину -проверить винт крепящий вентилятор
сушилка теряет мощность	-в сушилке много пыли	-очистить сушилку от пыли (см. "Обслуживание")
прибор не отключается	-в зоне чувствительности инфракрасного датчика находится предмет, вызывающий его срабатывание	-устраните причину срабатывания датчика, проверьте минимальное расстояние до пола (см. раздел "Монтаж")

Если проблему решить не удастся, то обратитесь за помощью в службу сервиса.

## Габариты и технические данные

		UHT 90 E
Тип		315 009
Номинал, артикул		315 009
Номинал, мощность нагреват.	Вт	1 100
Мощность мотора	Вт	950
	Вт	150
Частота вращения	об./мин.	15 000
Электроподключение		230 В~ / 50 Гц / 4,8 А
Поток воздуха	л/с	26,7
Скорость воздуха	м/с	23,6
Темпер. выдув. воздуха	°С	47
Уровень шума	Дб	60
Габариты		
высота	мм	258
ширина	мм	145
глубина	мм	138
Включение		бесконтактное
Выключение		бесконтактное
Вес	кг	1,2
Корпус		пластик, белый, толщина 3мм
Вид / класс защиты		IP 23/ II

## При монтаже следует соблюдать:

- предписания законодателя конкретной страны и местного предприятия по электроснабжению
- технические данные прибора

## Место монтажа

Чтобы были соблюдены все нормы безопасности, сушилка должна подключаться специалистом. Сушилку не разрешается устанавливать в ванных и душевых комнатах на расстоянии ближе чем 0,6 м от душевой кабины или ванны или 1,2 м от душевой насадки. В электрической сети должен быть предусмотрен автомат защиты, который отключает прибор по всем полюсам и имеет зазоры между контактами не менее 3 мм. Оптимальное размещение сушилки - между умывальником и выходными дверями. Не рекомендуется устанавливать сушилку между умывальниками, вблизи уборных, писсуаров или душей. Рекомендуемая высота от пола - см. рис. 1.

Рекомендуемое количество устанавливаемых сушилок

В туалетах только с одним умывальником = 1 сушилка  
В туалетах с несколькими умывальниками = 1 сушилка для 2 или 3 умывальников

В туалетах с большим числом умывальников:

Ряд 4 умывальника = 2 сушилки

Ряд 6 умывальников = 3 сушилки

Ряд 8 умывальников = 3 сушилки

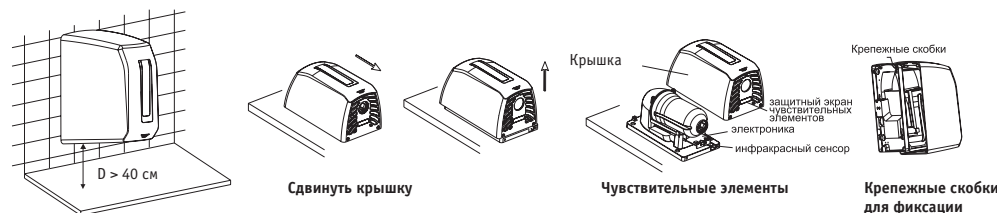


рис. 1 Минимальное расстояние до пола (или другой горизонтальной поверхности)

рис. 2 Снятие крышки

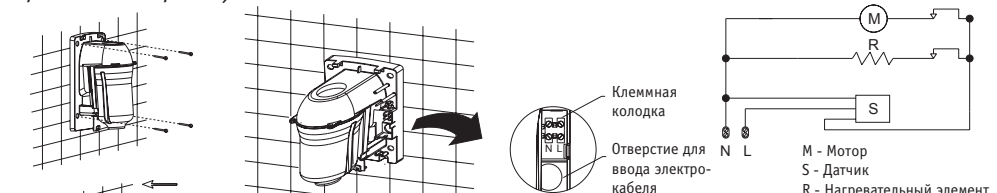


рис. 4 Расположение клеммной колодки и отверстия для ввода электрокабеля

рис. 5 Электросхема

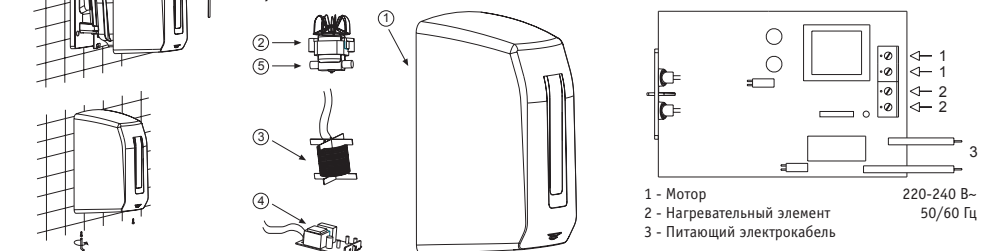


рис. 3 Последовательность монтажа

рис. 6 Обзор компонентов

рис. 7 Электроподключение

## Монтаж и электроподключение

- Положите сушилку горизонтально. Отсоедините крышку (корпус) от крепежных скобок, сдвиньте ее сверху вниз и снимите вертикально вверх. (см. рис. 2). Будьте осторожны, берегите прибор от ударов, не повредите внутренние детали, не поцарапайте корпус и чувствительные элементы. Клеммная колодка и отверстие для ввода электрокабеля (диаметром 22 мм) находятся в сушилке справа сбоку. Сушилка UHT90E - электрический прибор, имеющий класс защиты II, и не должна быть заземлена.
- При монтаже используйте прилагаемый монтажный шаблон.
- Просверлите 4 отверстия диаметром 8 мм, протрите место сверления влажной тряпкой, вставьте в отверстия имеющиеся в комплекте поставки дюбели.
- Введите электрокабель в сушилку через отверстие справа (рис. 4)
- Закрепите основание сушилки с помощью 4 имеющихся в комплекте поставки шурупов
- Выполните электроподключение в соответствии с рис. 5 и рис. 7.
- Наденьте крышку на основание (рис. 3): поднесите ее вертикально к основанию, совместите крепежные скобки сверху с пазами, надвиньте крышку вертикально вверх до упора, закрутите два шурупа в нижней части.

1 - Мотор  
2 - Нагревательный элемент  
3 - Питающий электрокабель

1 - Крышка  
2 - Мотор-вентилятор  
3 - Нагревательная спираль  
4 - Электронная плата  
5 - Щетки